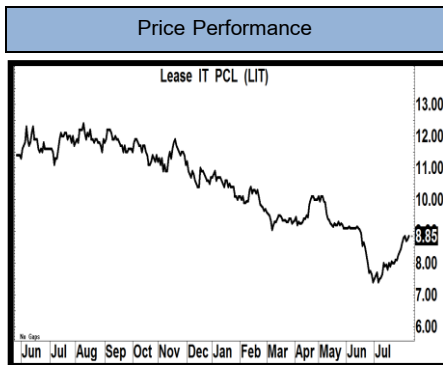


Stock LIT	Target Price 	Rating 	Sector MAI	Paid-up (ลบ.) 220.72	Report Date 10/08/2561
Price 8.85	12.90 (Upside +45.76%)	BUY CG	IAA Consensus N/A	Market Cap. (ลบ.) 1,953.33	Free Float 56.84%

คาดเห็นกำไรกลับมาโตดีในช่วง 2H61

Major Shareholders (26/02/2561)	
บริษัท เอสวีไอเอ จำกัด (มหาชน)	36.02%
CITIBANK NOMINEES SINGAPORE PTE	2.71%
นาย ชัชวาล เตชะมีเกียรติชัย	2.17%
นาย มินทร์ อิงค์ธเนศ	1.86%
นาย ไพโรจน์ สิทธิมนต์อำนาจ	1.51%



➢ ช่วง 2Q61 กำไรโต 8.2%YoY แม้ยังอยู่ระหว่างเพิ่มสัดส่วนตั้งสำรองเพื่อรับ IFRS9 ช่วง 2Q61 LIT รายงานกำไรสุทธิที่ 40 ล้านบาท โต 8.2%YoY โดยแม้ได้รับแรงกดดันจากรายได้ดอกเบี้ยรวมที่หดตัว 10.7%YoY สอดคล้องกับ NIM ที่ลดลงมาจาก 10.1% ในช่วง 2Q60 เหลือ 7.6% หลังผลตอบแทนจากการให้สินเชื่อเฉลี่ยลดลงจาก 13.2% ในช่วง 2Q60 เหลือ 10.5% สะท้อนถึงการแข่งขันในตลาดที่สูงขึ้นมาก โดยเฉพาะในกลุ่มสินเชื่อประเภทสิทธิเรียกร้อง (Factoring), สัญญาเช่าการเงิน และสัญญาเช่าซื้อ จนทำให้ยอดลูกหนี้คงค้างหดตัวราว 7.1%YoY, 30.6%YoY และ 2.5%YoY ตามลำดับ อีกทั้ง LIT ยังอยู่ระหว่างปรับนโยบายตั้งสำรองให้เข้มงวดมากขึ้นเพื่อเพิ่มความระมัดระวังและรองรับมาตรฐานบัญชีใหม่ IFRS9 ทำให้ค่าใช้จ่ายในการตั้งสำรองหนี้สูญและหนี้สงสัยจะสูญเพิ่มขึ้นอย่างก้าวกระโดดที่ 493.2%YoY (ปัจจุบันมียอดตั้งสำรองสะสมคิดเป็น 6.25% ของยอดลูกหนี้คงค้าง ใกล้เคียงเป้าหมายของบริษัทที่ 7%) แต่ปัจจุบันยอดดังกล่าวได้ถูกหักล้างลงด้วย 1) รายได้ที่มีใช้ดอกเบี้ยโต 26%YoY ซึ่งประกอบด้วยรายได้จากค่าธรรมเนียมของธุรกรรมสินเชื่อเงินกู้ยืมที่เพิ่มขึ้น 33%YoY และเริ่มมีการบันทึกรายได้ดอกเบี้ยจ่ายชำระค่าเช่าของลูกหนี้ที่เป็นหน่วยงานรัฐฯ เพิ่มเข้ามา และ 2) ความสามารถในการควบคุมค่าใช้จ่ายในการดำเนินงานที่มีพัฒนาการดีขึ้น สะท้อนได้จาก Cost to Income Ratio ที่ลดลงจาก 46.3% ในช่วง 2Q60 เป็น 42.6%

➢ ช่วง 2H61 คาดแรงกดดันจากตั้งสำรองผ่อนคลาย ส่วน Loan Growth คาดกลับมาโต กำไรช่วง 1H61 คิดเป็น 45.6% ของประมาณการทั้งปี และเรายังคงประมาณการเดิม โดยคาดช่วง 2H61 กำไรของ LIT มีแนวโน้มสูงขึ้น HoH จากแรงกดดันด้านการตั้งสำรองหนี้สูญฯ ที่จะเริ่มผ่อนคลายลงตั้งแต่ช่วง 3Q61 หลังปัจจุบันมียอดตั้งสำรองสะสมคิดเป็น 6.25% ของยอดลูกหนี้คงค้าง ใกล้เคียงเป้าหมายของบริษัทที่ 7%) อีกทั้งยังเป็นช่วง High Season ของธุรกิจ เนื่องจากเป็นช่วงเร่งเบิกจ่ายงบประมาณของภาครัฐฯ ทำให้คาดความต้องการสินเชื่อ Bid Bond และสินเชื่อ Project Finance ของผู้ประกอบการ SME เพื่อใช้ประมูลงานโครงการต่างๆ และเพิ่มสภาพคล่องชั่วคราวในการดำเนินโครงการจะยังเติบโตดี หนุนให้คาดปี 2561 LIT จะมีกำไรสุทธิที่ 167 ล้านบาท โต 15.1%YoY

➢ พื้นฐานยังดี และราคาหุ้นมี Upside จึงคงคำแนะนำ "ซื้อ"
เรายังคงมุมมองบวกต่อธุรกิจของ LIT จากทิศทางการพัฒนาธุรกิจที่เน้นการเติบโตอย่างยั่งยืน อีกทั้งปัจจุบันราคาหุ้นได้ปรับตัวลงจนกลับมามี Upside ถึง 45.8% จากมูลค่าพื้นฐานเดิมปี 2561 (อิง PE ที่ 19x เท่าเดิม) ที่ 12.90 บาท เรายังคงคำแนะนำ "ซื้อ"

FINANCIAL SUMMARY

Year end 31 Dec.	2559	2560	2561F	2562F	2563F
Total revenue (Bt m)	287	419	478	627	709
Net profit (Bt m)	101	145	167	223	295
EPS (Bt)	0.50	0.66	0.68	0.84	1.05
DPS (Bt)	0.01	0.32	0.34	0.42	0.52
Dividend yield (%)	0.13	3.62	3.84	4.77	5.91
PER (x)	17.58	13.38	13.04	10.47	8.46
BVS (Bt)	2.38	4.63	4.69	5.07	5.52
PBV (x)	22.7	19.5	19.0	17.9	20.4
ROAE (%)	22.7	19.5	19.0	17.9	20.4

Source: AECS Research

รายงานฉบับนี้จัดทำโดย บมจ. หลักทรัพย์เอสซี จำกัด โดยจัดทำขึ้นบนพื้นฐานของแหล่งข้อมูลที่น่าเชื่อถือ อย่างไรก็ตาม บริษัทไม่สามารถรับรองความถูกต้องสมบูรณ์ของข้อมูลดังกล่าวได้ และเอกสารนี้จัดทำขึ้นเพื่อใช้ประโยชน์ในการเป็นข้อมูลประกอบการตัดสินใจลงทุนเท่านั้น มิได้เป็นการชี้นำ ชักชวน หรือเสนอแนะให้ซื้อหรือขายหรือประกันราคาหลักทรัพย์ตามที่ปรากฏในเอกสารฉบับนี้แต่อย่างใด ทั้งนี้บริษัทจึงไม่รับผิดชอบต่อความเสียหายใดๆ ที่เกิดขึ้นจากการนำข้อมูลหรือความเห็นในรายงานฉบับนี้ไปใช้ไม่ว่ากรณีใดก็ตาม ดังนั้นผู้ลงทุนจึงควรศึกษาข้อมูลและใช้ดุลยพินิจอย่างรอบคอบในการตัดสินใจลงทุน นอกจากนี้บริษัทขอสงวนสิทธิ์ในข้อมูลและความคิดเห็นที่ปรากฏอยู่ในรายงานฉบับนี้ไม่ว่าบางส่วน หรือ ทำซ้ำ ดัดแปลง แก้ไข หรือนำออกเผยแพร่แก่สาธารณชนจะต้องได้รับอนุญาตจากบริษัทก่อน

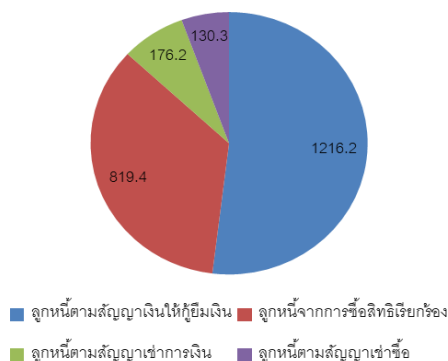
สรุปผลการดำเนินงานรายไตรมาส

Financial Quarterly (Bt m)	2Q60	3Q60	4Q60	1Q61	2Q61	%YoY	%QoQ	1H60	1H61	%YoY
Interest income	66	66	73	65	59	(10.7%)	(8.8%)	127	123	(3.0%)
Interest expense	(15)	(15)	(15)	(17)	(17)	8.3%	(4.8%)	(32)	(34)	6.3%
Net interest income	51	51	57	47	42	(16.4%)	(10.3%)	95	90	(6.1%)
Non-Interest income	35	47	37	49	44	26.0%	(10.8%)	69	93	33.7%
Non-Interest expense	(37)	(41)	(8)	(33)	(19)	(47.6%)	(42.3%)	(68)	(52)	(23.0%)
Operating profit	49	57	86	63	67	37.1%	6.2%	97	130	34.4%
Provisions	(3)	(7)	(43)	(17)	(18)	493.2%	2.4%	(8)	(35)	335.0%
Pre-Tax Profit	46	50	42	46	49	7.8%	7.6%	89	95	7.5%
Corporate tax	(9)	(11)	(7)	(9)	(10)	6.4%	7.3%	(18)	(19)	7.3%
Net profit	37	39	35	37	40	8.2%	7.6%	71	76	7.5%
EPS (Bt)	0.17	0.18	0.16	0.17	0.18	8.2%	7.6%	0.32	0.35	7.5%

Key ratios

Loan growth (YoY)	7.2%	5.9%	1.3%	-2.2%	6.1%		
Loan growth (QoQ)	3.4%	7.2%	5.9%	1.3%	-2.2%		
Net interest margin	10.1%	9.5%	10.4%	8.6%	7.6%	9.7%	7.6%
Cost to income ratio	46.3%	41.5%	8.9%	34.5%	42.6%	46.3%	42.6%
NPL ratio	4.0%	3.6%	4.8%	4.8%	5.3%	4.0%	5.3%

Source: AECS Research

โครงสร้างพอร์ตสินเชื่อบริษัท LIT สิ้นช่วง 2Q61
ความเสี่ยงที่อาจกระทบประมาผลการ


Source: AECS Research

- 1) ความเสี่ยงจากการแข่งขันในตลาดสินเชื่อที่สูงขึ้น กดดันอัตราผลตอบแทนจากการปล่อยกู้
- 2) ความเสี่ยงจากทิศทางอัตราดอกเบี้ยขาขึ้น ส่งผลต่อต้นทุนทางการเงินของบริษัทให้เพิ่มขึ้นตาม
- 3) ความเสี่ยงจากภาวะ ศก. ชะลอตัว อาจส่งผลต่อคุณภาพลูกหนี้ และทำให้ต้องตั้งสำรองหนี้ฯ สูงขึ้น

Source: AECS Research

รายงานฉบับนี้จัดทำโดย บมจ. หลักทรัพย์เออีซี "บริษัท" โดยจัดทำขึ้นบนพื้นฐานของแหล่งข้อมูลที่น่าเชื่อถือ อย่างไรก็ดี บริษัทไม่สามารถรับรองความถูกต้องสมบูรณ์ของข้อมูลดังกล่าวได้ และเอกสารนี้จัดทำขึ้นเพื่อใช้ประโยชน์ในการเป็นข้อมูลประกอบการตัดสินใจลงทุนเท่านั้น มิได้เป็นการชี้นำ ชักชวน หรือเสนอแนะให้ซื้อหรือขายหรือประกันราคาหลักทรัพย์ตามที่ปรากฏในเอกสารฉบับนี้แต่อย่างใด ทั้งนี้บริษัทจึงไม่รับผิดชอบความเสียหายใดๆ ที่เกิดขึ้นจากการนำข้อมูลหรือความเห็นในรายงานฉบับนี้ไปใช้ไม่ว่ากรณีใดก็ตาม ดังนั้นผู้ลงทุนจึงควรศึกษาข้อมูลและใช้ดุลยพินิจอย่างรอบคอบในการตัดสินใจลงทุน นอกจากนี้บริษัทขอสงวนสิทธิ์ในข้อมูลและความคิดเห็นที่ปรากฏอยู่ในรายงานฉบับนี้ไม่ว่าบางส่วน หรือ ทำซ้ำ ดัดแปลง แก้ไข หรือนำออกเผยแพร่แก่สาธารณชนจะต้องได้รับอนุญาตจากบริษัทก่อน

FINANCIAL SUMMARY
STATEMENTS OF INCOME

Year end Dec. (Bt m)	2559	2560	2561F	2562F	2563F
Interest income	174	266	304	419	461
Interest expense	(45)	(62)	(86)	(97)	(110)
Net interest income	129	203	218	322	351
Non-Interest income	113	153	174	207	248
Non-Interest expense	(92)	(117)	(136)	(183)	(205)
Operating profit	151	240	256	347	394
Provisions	(24)	(58)	(45)	(65)	(22)
Pre-Tax Profit	127	181	211	281	372
Corporate tax	(26)	(36)	(43)	(58)	(77)
Net profit	101	145	167	223	295

QUARTERLY STATEMENTS OF INCOME

Quarter end (Bt m)	2Q60F	3Q60	4Q60	1Q61	2Q61
Interest income	66	66	73	65	59
Interest expense	(15)	(15)	(15)	(17)	(17)
Net interest income	51	51	57	47	42
Non-Interest income	35	47	37	49	44
Non-Interest expense	(37)	(41)	(8)	(33)	(19)
Operating profit	49	57	86	63	67
Provisions	(3)	(7)	(43)	(17)	(18)
Pre-Tax Profit	46	50	42	46	49
Corporate tax	(9)	(11)	(7)	(9)	(10)
Net profit	37	39	35	37	40

STATEMENTS OF FINANCIAL POSITION

Year end Dec. (Bt m)	2559	2560	2560F	2562F	2563F
Cash and cash equivalents	79	64	216	333	562
Total Gross Loans	1,871	2,225	2,795	3,074	3,382
Less allowance for doubtful accounts	(50)	(106)	(72)	(74)	(156)
Net Loans	1,821	2,119	2,723	3,000	3,226
Other assets	92	164	102	107	112
Total assets	1,992	2,346	3,041	3,440	3,901
Borrowings	1,395	1,097	1,750	1,960	2,195
Other Liabilities	121	231	133	140	147
Total liabilities	1,516	1,328	1,883	2,100	2,342
Paid-up capital	200	220	247	265	282
Share premium	71	71	151	204	258
Retained earnings	205	328	360	472	619
Other components of equity	0	400	400	400	400
Parent shareholders' equity	476	1,019	1,157	1,340	1,559
Total equity	476	1,019	1,157	1,340	1,559
Total liabilities & equity	1,992	2,346	3,041	3,440	3,901

KEY FINANCIAL RATIOS

Year end Dec.	2559	2560	2561F	2562F	2563F
Growth (%)					
Interest income	45.6%	52.4%	14.5%	37.9%	10.0%
PPP	48.9%	63.9%	4.0%	36.1%	9.8%
Operating profit	42.3%	43.1%	41.1%	10.0%	32.1%
Net Profit	42.9%	44.5%	15.1%	33.4%	32.1%
EPS	42.9%	44.5%	53.6%	0.0%	32.1%
Profitability (%)					
Asset yield	12.0%	13.0%	11.4%	14.3%	14.3%
Cost of fund	5.1%	5.0%	5.2%	5.3%	5.3%
NIM	8.9%	9.9%	8.2%	11.0%	10.9%
Credit cost	1.6%	2.9%	1.7%	2.2%	0.7%
Cost to income ratio	47.7%	49.2%	34.7%	46.8%	37.9%
ROAE	22.7%	19.5%	19.0%	17.9%	20.4%
ROAA	6.4%	6.7%	7.1%	6.9%	8.0%
Leverage (%)					
Debt/Equity	3.2	1.3	1.6	1.6	1.5
Net Debt/Equity	2.8	1.5	1.3	1.2	1.0
Financial stability (%)					
NPL/TL	3.2%	4.8%	2.8%	2.8%	2.8%
LLR/NPL	83.8%	102.0%	195.8%	253.8%	253.8%
Per share (Bt)					
EPS	0.50	0.66	0.68	0.84	1.05
DPS	0.01	0.32	0.34	0.42	0.52
BVS	2.38	4.63	4.69	5.07	5.52
Multiplier (x)					
PER (x)	17.58	13.38	13.04	10.47	8.46
PBV (x)	3.72	1.91	1.89	1.75	1.60
Dividend yield (%)	0.13	3.62	3.84	4.77	5.91

QUARTERLY STATEMENTS OF FINANCIAL POSITION

Year end Dec. (Bt m)	2Q60F	3Q60	4Q60	1Q61	2Q61
Cash and cash equivalents	52	72	101	64	54
Total Gross Loans	1,934	2,074	2,196	2,225	2,310
Less allowance for doubtful accounts	(55)	(59)	(74)	(106)	(141)
Net Loans	1,879	2,015	2,123	2,119	2,169
Other assets	98	241	137	164	205
Total assets	2,029	2,328	2,360	2,346	2,428
Borrowings	1,369	1,149	1,165	1,097	1,108
Other Liabilities	173	234	211	231	293
Total liabilities	1,541	1,383	1,376	1,328	1,401
Paid-up capital	200	220	220	220	221
Share premium	71	71	71	71	76
Retained earnings	217	254	293	328	334
Other components of equity	0	400	400	400	397
Parent shareholders' equity	488	945	984	1,019	1,027
Total equity	488	945	984	1,019	1,027
Total liabilities & equity	2,029	2,328	2,360	2,346	2,428

KEY ASSUMPTIONS

Year end Dec.	2559	2560	2561F	2562F	2563F
Net Loan growth	80.7%	16.4%	28.5%	10.2%	7.5%
NIM	8.9%	9.9%	8.2%	11.0%	10.9%

รายงานฉบับนี้จัดทำโดย บมจ. หลักทรัพย์เออีซี "บริษัท" โดยจัดทำขึ้นบนพื้นฐานของแหล่งข้อมูลที่น่าเชื่อถือ อย่างไรก็ตาม บริษัทไม่สามารถรับรองความถูกต้องสมบูรณ์ของข้อมูลดังกล่าวได้ และเอกสารนี้จัดทำขึ้นเพื่อใช้ประโยชน์ในการเป็นข้อมูลประกอบการตัดสินใจลงทุนเท่านั้น มิได้เป็นการชี้นำ ชักชวน หรือเสนอแนะให้ซื้อหรือขายหรือประกันราคาหลักทรัพย์ตามที่ปรากฏในเอกสารฉบับนี้แต่อย่างใด ทั้งนี้บริษัทจึงไม่รับผิดชอบต่อความเสียหายใดๆ ที่เกิดขึ้นจากการนำข้อมูลหรือความเห็นในรายงานฉบับนี้ไปใช้ไม่ว่ากรณีใดก็ตาม ดังนั้นผู้ลงทุนจึงควรศึกษาข้อมูลและใช้ดุลยพินิจอย่างรอบคอบในการตัดสินใจลงทุน นอกจากนี้บริษัทขอสงวนสิทธิ์ในข้อมูลและความคิดเห็นที่ปรากฏอยู่ในรายงานฉบับนี้ไม่ว่าบางส่วน หรือ ทำซ้ำ ดัดแปลง แก้ไข หรือนำออกเผยแพร่แก่สาธารณชนจะต้องได้รับอนุญาตจากบริษัทก่อน

Corporate Governance Report of Thai Listed companies 2017



ADVANC	AKP	ANAN	AOT	AP	BAFS	BANPU	BAY	BCP	BIGC
BTS	BWG	CFRESH	CHO	CK	CNT	CPF	CPN	CSL	DELTA
DEMCO	DRT	DTAC	DTC	EASTW	EGCO	GC	GCAP	GFPT	GOLD
GPSC	GRAMMY	GUNKUL	HANA	HMPRO	ICC	ICHI	INTUCH	IRPC	IVL
JSP	KBANK	KCE	KKP	KTB	KTC	LHBANK	LPN	MBK	MCOT
MINT	MONO	NCH	NKI	NYT	OTO	PHOL	PLANB	PPS	PRANDA
PRG	PSH	PSL	PTG	PTT	PTTEP	PTTGC	PYLON	Q-CON	QH
QTC	RATCH	ROBINS	SAMART	SAMTEL	SAT	SC	SCB	SCC	SCCC
SE-ED	SIM	SIS	SITHAI	SNC	SPALI	SPRC	SSSC	STEC	SVI
SYNTEC	TCAP	THANA	THCOM	THREL	TISCO	TKT	TMB	TNDT	TOP
TRC	TRUE	TSC	TTCL	TU	TVO	UV	VGI	WACOAL	WAVE



2S	AAV	ACAP	AGE	AH	AHC	AIRA	AIT	ALT	AMANAHA
AMATA	AMATAV	APCO	ARIP	ASIA	ASIMAR	ASK	ASP	AUCTION	AYUD
BBL	BCPV	BDMS	BEC	BEM	BFIT	BJC	BJCHI	BLA	BOL
BROOK	BRR	BTW	CEN	CENTEL	CGH	CHARAN	CHEWA	CHG	CHOW
CI	CIG	CIMBT	CKP	CM	CNS	COL	COM7	CPI	CSC
CSP	CSS	DCC	EA	EASON	ECF	ECL	EE	EPG	ERW
FN	FNS	FORTH	FPI	FSMART	FVC	GBX	GEL	GLOBAL	GLOW
HARN	HOTPOT	HYDRO	ILINK	INET	IRC	IT	ITD	JWD	K
KGI	KKC	KOOL	KSL	KTIS	L&E	LALIN	LANNA	LH	LHK
LIT	LOXLEY	LRH	LST	M	MACO	MAJOR	MAKRO	MALEE	MBKET
MC	MEGA	MFC	MFEC	MOONG	MSC	MTI	MTLS	NOBLC	NOK
NSI	NTV	NWR	OCC	OGC	OISHI	ORI	PAP	PATO	PB
PCSGH	PDI	PE	PG	PJW	PLANET	PLAT	PM	PPP	PR
PREB	PRINC	PT	RICHY	RML	RS	RWI	S	S & J	SABINA
SALEE	SAMCO	SAWAD	SCG	SCI	SCN	SEAFCO	SEAOIL	SENA	SFP
SIAM	SINGER	SIRI	SMK	SMPC	SMT	SNP	SORKON	SPC	SPI
SPPT	SR	SSF	SST	STA	STPI	SUC	SUSCO	SUTHA	SWC
SYMC	SYNEX	TAE	TAKUNI	TASCO	TBSP	TCC	TEAM	TF	TFG
TGCI	THAI	THANI	THIP	THRE	TICON	TIPCO	TIW	TK	TKN
TKS	TMC	TMI	TMILL	TMT	TNITY	TNL	TOG	TPAC	TPCORP
TRT	TRU	TSE	TSR	TSTE	TSTH	TTA	TTW	TVI	TVO
TWP	TWPC	U	UAC	UMI	UP	UPF	UPOIC	UWC	VIH
VNT	WICE	WINNER	XO	YUASA	ZMICO				



AEC	AEONTS	AF	AI	AKR	ALLA	ALUCON	AMA	AMARIN	AMC
APURE	AQUA	ARROW	AS	ASEFA	ASIAN	ASN	ATP30	AU	BA
BCH	BEAUTY	BH	BIG	BIZ	BLAND	BPP	BR	BROCK	BTC
BTNC	CBG	CCET	CCP	CGD	CITY	CMR	COLOR	COMAN	CPL
CSR	CTW	CTW	DCON	DIGI	DNA	EFORL	EKH	EPSCO	ESSO
ETE	FE	FER	FOCUS	ESS	GENCO	GIFT	GIS	GLAND	GSTEL
GTB	GYT	HPT	HTC	HTECH	IFS	IHL	INSURE	IRPC	J
JMART	JMT	JUBILE	KASET	KBS	KCAR	KIAT	KWC	KYE	LDC
LEE	LPH	MATCH	MATI	M-CHAI	MDX	METCO	MGT	MILL	MJD
MK	MODERN	MPG	NC	NCL	NDR	NEP	NETBAY	NPK	NPP
NUSA	OCEAN	PDG	PF	PICO	PIMO	PK	PL	PLE	PMTA
PRECHA	PRIN	PSTC	QLT	RCI	RCL	RJH	ROJNA	RPC	S11
SANKO	SAPPE	SCP	SE	SGP	SKR	SKY	SLP	SMIT	SOLAR
SPA	SPCG	SPG	SPVI	SQ	SRICHA	SSC	STANLY	SUPER	SVOA
T	TACC	TCCC	TCMC	TFD	TIC	TLUXE	TM	TMD	TNP
TNR	TOPP	TPA	TPBI	TPCH	TPIPL	TPOLY	TPP	TRITN	TTI
TVT	TYCN	UOBKH	UPA	UREKA	UT	VIBHA	VPO	VTE	WIJK
WIN									

ช่วงคะแนน (Score)	สัญลักษณ์ (Range Number of Logo)	ความหมาย (Description)	
90 - 100		ดีเลิศ	Excellent
80 - 89		ดีมาก	Very Good
70 - 79		ดี	Good
60 - 69		ดีพอใช้	Satisfactory
50 - 59		ผ่าน	Pass
ต่ำกว่า 50	No logo given	N/A	N/A

Disclaimer : การเปิดเผยผลการสำรวจของสมาคมส่งเสริมสถาบันกรรมการบริษัทไทย (IOD) ในเรื่องการกำกับดูแลกิจการ (Corporate Governance) นี้ เป็นการดำเนินการตามนโยบายของสำนักงานคณะกรรมการกำกับหลักทรัพย์และตลาดหลักทรัพย์ โดยการสำรวจของ IOD เป็นการสำรวจและประเมินจากข้อมูลของบริษัทจดทะเบียนในตลาดหลักทรัพย์แห่งประเทศไทย และตลาดหลักทรัพย์ เอ็มเอไอ (MAI) ที่มีการเปิดเผยต่อสาธารณะ และเป็นข้อมูลสำหรับผู้ลงทุนทั่วไปสามารถเข้าถึงได้ ดังนั้น ผลสำรวจดังกล่าวจึงเป็นการนำเสนอในมุมมองของบุคคลภายนอก โดยไม่ได้เป็นการประเมินการปฏิบัติ และไม่ได้มีการใช้ข้อมูลภายในเพื่อการประเมิน

ผลสำรวจดังกล่าวเป็นผลการสำรวจ ณ วันที่ปรากฏในรายงานการกำกับดูแลกิจการของบริษัทจดทะเบียนไทยเท่านั้น ดังนั้น ผลการสำรวจจึงอาจเปลี่ยนแปลงได้ภายหลังวันดังกล่าว ทั้งนี้ บริษัทหลักทรัพย์ เออีซี จำกัด (มหาชน) มิได้ยืนยันหรือรับรองถึงความถูกต้องของผลการสำรวจดังกล่าวแต่อย่างใด

รายงานฉบับนี้จัดทำโดย บมจ. หลักทรัพย์เออีซี "บริษัท" โดยจัดทำขึ้นบนพื้นฐานของแหล่งข้อมูลที่น่าเชื่อถือ อย่างไรก็ตาม บริษัทไม่สามารถรับรองความถูกต้องสมบูรณ์ของข้อมูลดังกล่าวได้ และเอกสารนี้จัดทำขึ้นเพื่อใช้ประโยชน์ในการเป็นข้อมูลประกอบการตัดสินใจลงทุนเท่านั้น มิได้เป็นการชี้แนะ ชักชวน หรือเสนอแนะให้ซื้อหรือขายหรือประกันราคาหลักทรัพย์ตามที่ปรากฏในเอกสารฉบับนี้แต่อย่างใด ทั้งนี้บริษัทจึงไม่รับผิดชอบต่อความเสียหายใดๆ ที่เกิดขึ้นจากการนำข้อมูลหรือความเห็นในรายงานฉบับนี้ไปใช้ไม่ว่ากรณีใดก็ตาม ดังนั้นผู้ลงทุนจึงควรศึกษาข้อมูลและใช้ดุลยพินิจอย่างรอบคอบในการตัดสินใจลงทุน นอกจากนี้บริษัทขอสงวนสิทธิ์ในข้อมูลและความคิดเห็นที่ปรากฏอยู่ในรายงานฉบับนี้ไม่ว่าบางส่วน หรือ ทำซ้ำ ดัดแปลง แก้ไข หรือนำออกเผยแพร่แก่สาธารณชนจะต้องได้รับอนุญาตจากบริษัทก่อน

Anti-Corruption Progress Indicator 2017

ประกาศเจตนาสมัครเข้าร่วม CAC

2S	AP	BRR	CSS	GLOBAL	J	KYE	MFG	PAF	PSTC	SEAOIL	SR	TICON	TSE	VGI
A	APCS	BSBM	EE	GPSC	JMART	L & E	MTLS	PCSGH	PYLON	SE-ED	SRICHA	TIP	TU	VIBH
ABC	AQUA	BTNC	EPCO	GREEN	JMT	LPN	NBC	PDG	QH	SENA	STA	TKT	TVO	VNT
AEC	ASIAN	CGH	FC	GUNKUL	JUBLE	LVT	NNE	PDI	RML	SGP	SUSCO	TLUXE	TVO	WAVE
AF	ASK	CHOTI	FER	HMPRO	JUTHA	M	NMG	PIMO	ROBINS	SITHAI	SYNEC	TMILL	RCR	WHA
AI	BCH	CHOW	FNS	ICHI	K	MBAX	NNCL	PK	ROH	SMIT	TAE	TMT	U	WICE
AIRA	BEAUTY	CM	FPI	IEC	KASET	MC	NTV	PLANB	SANKO	SMK	TAKUNI	TPA	UBIS	WIJK
ALUCON	BFIT	COL	FSMART	IFS	KBS	MCOT	NUSA	PLAT	SAUCE	SORKON	TASCO	TPP	UKEM	XO
AMATA	BJCHI	CPALL	GEL	ILINK	KCAR	MIDA	OCC	PRANDA	SC	SPACK	TBSP	TRT	UOBKH	
ANAN	BROCK	CPF	GFPT	INET	KSL	MILL	OGC	PRG	SCCC	SPPT	TFG	TRU	UREKA	
AOT	BROOK	CSC	GIFT	IRC	KTECH	ML	PACE	PRINC	SCN	SPRC	TFI	TRUE	UWC	

ได้รับการรับรอง CAC

ADVANC	BBL	CIMBT	DRT	FSS	INTUCH	KTC	MONO	PE	PT	S & J	SMPK	SVI	THREL	TOP
AKP	BCP	CNS	DTAC	GBX	IRPC	LANNA	MOONG	PG	PTG	SABINA	SNC	TCAP	TIPCO	TPCORP
AMANAH	BKI	CPI	DTC	GCAP	IVL	LHBANK	MSC	PHOL	PTT	SAT	SNP	TCMC	TIPCO	TSC
ASP	BLA	CPN	EASTW	GLOW	KBANK	LHK	MTI	PM	PTTEP	SCB	SPC	TF	TMB	TSTH
AYUD	BTS	CSL	ECL	HANA	KCE	MBK	NKI	PPP	PTTGC	SCC	SPI	TGCI	TMD	TTCL
BAFS	BWG	DCC	EGCO	HTC	KGI	MBKET	NSI	PPS	Q-CON	SCG	SSF	THANI	TNITY	TVI
BANPU	CENTEL	DEMCO	ERW	ICC	KKP	MFC	OCEAN	PR	QLT	SINGER	SSI	THCOM	TNL	WACOAL
BAY	CFRESH	DIMET	FE	IFEC	KTB	MINT	PB	PSL	RATCH	SIS	SSSC	THRE	TOG	

N/A

AAV	ARROW	BOL	CNT	EMC	HFT	KWG	MJD	PAP	RICHY	SFP	STPI	THL	TSF	UVAN
ABICO	AS	BPP	COLOR	EPG	HOTPOT	LALIN	MK	PATO	RJH	SGF	SUC	TIC	TSI	VARO
ACAP	ASAP	BR	COM7	ESSO	HFT	LDC	MM	PCA	ROCK	SHANG	SUPER	TIW	TSR	VI
ADAM	ASIA	BSM	CPH	ETE	HYDRO	LH	MPIC	PF	RP	SIM	SVH	TKN	TTA	VNG
AEONTS	ASIMAR	BTC	CPL	EVER	IHL	LIT	NC	PICO	RPC	SIMAT	SVOA	TKS	TTI	VPO
AFC	ASN	BTW	CPR	F&D	INOX	LOXLEY	NCH	PJW	RPH	SIRI	SWC	TM	TTL	VTE
AGE	ATP30	BUJ	CRANE	FANCY	INSURE	LPH	NCL	PL	RS	SKR	SYMC	TMC	TTTM	WG
AH	AU	CBG	CSP	FMT	IRCP	LRH	NDR	PLE	RWI	SLP	SYNEX	TMI	TTW	WHAUP
AIT	BAT-3K	CCP	CWT	FORTH	ITEL	MACO	NEW	POMPUI	SAFARI	SMT	TAPAC	TNH	TWPC	WORK
AJ	BCPG	CEN	D	FVC	JAS	MAJOR	NEWS	POST	SALEE	SOLAR	TC	TNP	TWZ	WORLD
AJA	BDMS	CGD	DCON	GC	JCT	MAKRO	NFC	PPM	SAM	SPA	TCB	TNPC	TYCN	WP
AKR	BEC	CHARAN	DCORP	GENCO	JSP	MALEE	NOBLE	PRAKIT	SAMARTG	SPALI	TCC	TNR	UAC	WR
ALLA	BWM	CHEWA	DELTA	GGC	JTS	MANRIN	NOK	PREB	SAMCO	SPCG	TCCC	TOPP	UEC	YCI
ALT	BGT	CHG	DNA	GJS	JWD	MATCH	NPK	PRCHA	SAMTEL	SPG	TCJ	TPAC	UMI	YNP
AMA	BH	CHO	DSGT	GLD	KAMART	MATI	NPP	PRIN	SAPPE	SPORT	TCOAT	TPBI	UMS	YUASA
AMARIN	BIG	CHUO	DTCI	GLAND	NC	MAX	NVD	PRO	SAWAD	SPCG	TCCC	TOPP	UEC	YCI

คำชี้แจง : ข้อมูลบริษัทที่เข้าร่วมโครงการแนวร่วมปฏิรูปของภาคเอกชนไทยในการต่อต้านทุจริต (Thai CAC) ของสมาคมส่งเสริมสถาบันกรรมการบริษัทไทย ข้อมูล ณ วันที่ 17 ตุลาคม 2560

- ได้ประกาศเจตนาสมัครเข้าร่วม CAC
- ได้รับการรับรอง CAC

การเปิดเผยการประเมินดัชนีชี้วัดความคืบหน้าการป้องกันความเสี่ยงที่เกี่ยวข้องกับการทุจริตคอร์รัปชัน (Anti-corruption Progress Indicators) ของบริษัทจดทะเบียนในตลาดหลักทรัพย์แห่งประเทศไทยที่จัดทำโดยสถาบันที่เกี่ยวข้องซึ่งมีการเปิดเผยโดยสำนักงานคณะกรรมการกำกับหลักทรัพย์และตลาดหลักทรัพย์นี้ เป็นการดำเนินการตามนโยบายและตามแผนพัฒนาความยั่งยืนสำหรับบริษัทจดทะเบียนไทยผลการประเมินดังกล่าว สถาบันที่เกี่ยวข้องอาศัยข้อมูลที่ได้รับจากบริษัทจดทะเบียนที่บริษัทจดทะเบียนได้ระบุในแบบแสดงข้อมูลเพื่อการประเมิน Anti-Corruption ซึ่งข้างข้อมูลมาจากแบบแสดงรายการข้อมูลประจำปี (แบบ 56-1) รายงานประจำปี (แบบ 56-2) หรือในเอกสารหรือรายงานอื่นที่เกี่ยวข้องของบริษัทจดทะเบียนนั้น แล้วแต่กรณี ดังนั้น ผลการประเมินดังกล่าวจึงเป็นการนำเสนอในมุมมองของสถาบันที่เกี่ยวข้องซึ่งเป็นบุคคลภายนอก โดยมีได้เป็นการประเมินการปฏิบัติของบริษัทจดทะเบียนในตลาดหลักทรัพย์แห่งประเทศไทย และมีได้ใช้ข้อมูลภายในเพื่อการประเมิน เนื่องจากผลการประเมินดังกล่าวเป็นเพียงผลการประเมิน ณ วันที่ปรากฏในผลการประเมินเท่านั้น ดังนั้น ผลการประเมินจึงอาจเปลี่ยนแปลงได้ภายหลังวันดังกล่าว หรือรับรองความถูกต้องครบถ้วนของผลประเมินดังกล่าวแต่อย่างใด

รายงานฉบับนี้จัดทำโดย บมจ. หลักทรัพย์เออีซี "บริษัท" จัดทำขึ้นบนพื้นฐานของแหล่งข้อมูลที่น่าเชื่อถือ อย่างไรก็ตาม บริษัทไม่สามารถรับรองความถูกต้องสมบูรณ์ของข้อมูลดังกล่าวได้ และเอกสารนี้จัดทำขึ้นเพื่อใช้ประโยชน์ในการเป็นข้อมูลประกอบการตัดสินใจลงทุนเท่านั้น มิได้เป็นการชี้แนะ ชักชวน หรือเสนอแนะให้ซื้อหรือขายหรือประกันราคาหลักทรัพย์ตามที่ปรากฏในเอกสารฉบับนี้แต่อย่างใด ทั้งนี้บริษัทจึงไม่รับผิดชอบต่อความเสียหายใดๆ ที่เกิดขึ้นจากการนำข้อมูลหรือความเห็นในรายงานฉบับนี้ไปใช้ไม่ว่ากรณีใดก็ตาม ดังนั้นผู้ลงทุนจึงควรศึกษาข้อมูลและใช้ดุลยพินิจอย่างรอบคอบในการตัดสินใจลงทุน นอกจากนี้บริษัทขอสงวนสิทธิ์ในข้อมูลและความคิดเห็นที่ปรากฏอยู่ในรายงานฉบับนี้ไม่ว่าบางส่วน หรือ ทำซ้ำ ดัดแปลง แก้ไข หรือนำออกเผยแพร่แก่สาธารณะชนจะต้องได้รับอนุญาตจากบริษัทก่อน